

Kajaani Vuolijoen Kokkosuon tuulipuiston hankealueen ja sähkönsiirtolinjan muinaisjäännösinventointi 2013



Timo Sepänmaa
Jasse Tiilikkala



Tilaaaja: Pöry Finland Oy

Sisältö

Perustiedot	2
Kohdeluettelo:	3
Yleiskartta	4
Lähtötiedot	5
Inventointi	5
Tulos	5
Hankkeen vaikutus muinaisjäänöksiin	6
Muinaisjäänökset	7
1 KAJAANI SAARESJOKI	7
2 KAJAANI KIVISUO W	12
3 KAJAANI KIVISUO S.....	14
4 KAJAANI SAARESJOKI N.....	15
5 KAJAANI SAARISUO	16
6 KAJAANI MYLLYKANGAS	18
Liite museoviranomaisille, tutkitut alueet	21

Kansikuva: Maastoa hankealueella Yli-Portimojärven luoteisrannalla.

Perustiedot

- Alue:* Kajaani (ent. Vuolijoen kunnan alueella). Tuulipuiston hankealue sijaitsee 45 - 42 km ja sähkönsiirtolinjat sijaitsevat 32 – 42 km länsilounaaseen Kaijaanin keskustasta, Kajaani – Kokkola – tien (numero 28) eteläpuolisella alueella.
- Tarkoitus:* Suorittaa Kokkosuon tuulipuiston hankealueella, sekä suunnitelluilla sähkönsiirtolinjoilla muinaisjäänösinventointi. Tarkastaa alueella sijaitseva ennestään tunnettu kiinteä muinaisjäänös, sekä etsiä uusia muinaisjäänöksiä.
- Työaika:* 10. – 13.7.2013
- Kustantaja* Pöyry Finland Oy
- Aikaisemmat tutkimukset:* Tervonen, Päivi / Kainuun museo 1987 tarkastus.
- Tekijät:* Mikroliitti Oy; Timo Sepänmaa ja Jasse Tiilikkala.
- Tulokset:* Tuulipuiston hankealueelta tunnettiin ennestään yksi kiinteä muinaisjäänös; rautaruukki Saaresjoki (Mj-tunnus: 1000005552). Lisäksi hankealueen ja suunniteltujen voimajohtolinjojen tuntumasta n. 0,5 km säteellä tunnettiin kaksi kiinteää muinaisjäänöstä raudanvalmistuspaikka Lehtolankangas (mj-tunnus 940010015), sekä kivikautinen asuinpaikka Niskan tammi (mj-tunnus 940010007), joita suunniteltu tuulivoimala-alue tai sähkönsiirtolinjat eivät kuitenkaan uhkaa.

Inventoinnissa löydettiin viisi ennestään tuntematonta kiinteää muinaisjäänöstä: Kivisuo (2) mahdollinen pyyntikuoppa, Kivisuo W (3) hiilimiilu, Saaresjoki N (4) tervahautakohde, Saarisuo (5) hiilimiilu ja Myllykangas (6) tervahauta.

Selityksiä: Koordinaatit ja kartat ovat ETRS-TM35FIN koordinaatistossa. Kartat ovat Maanmittauslaitoksen maastotietokannasta kesällä v. 2013. Kohdekuvauksissa myös YKJ koordinaatit (PI) ja KKJ peruskoordinaatit (xy). Valokuvia ei ole talletettu mihinkään viralliseen arkistoon eikä niillä ole mitään koelmatunnusta. Valokuvat digitaalisia. Valokuvat ovat tallessa Mikroliitti Oy:n serverillä. Kuvaajat: Timo Sepänmaa ja Jasse Tiilikkala. **Kohteiden numerointi on epävirallinen, vain tämän raportin karttaviitteiksi.**

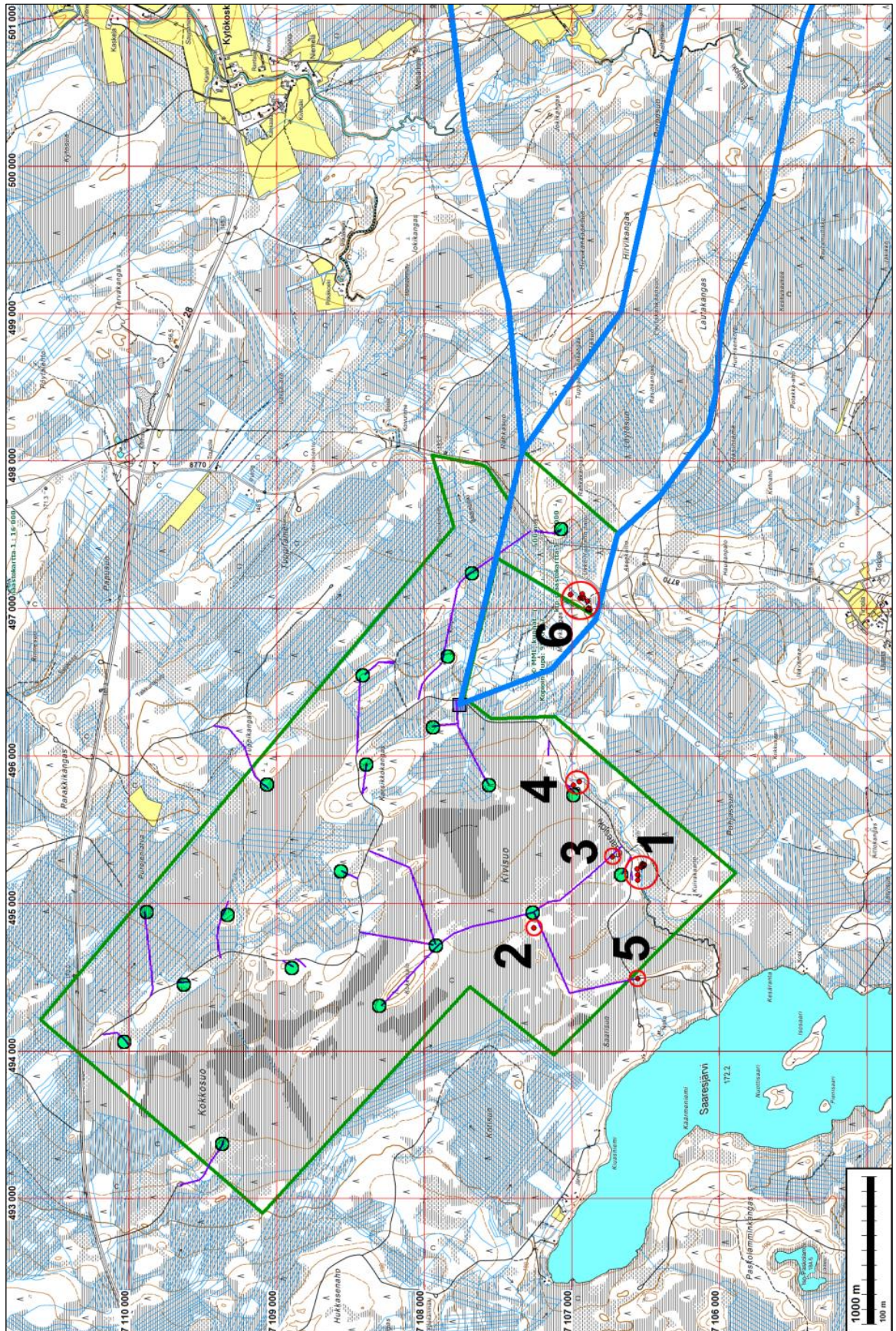


Kokkosuon tuulipuiston hankealue on merkitty vihreällä ja vaihtoehdot sähkönsiirtolinjat sinisellä.

Kohdeluettelo:

Nro	Nimi	Ajoitus	Mj.tyyppi	N	E	huom.
1	SAARESJOEN HARKKOHYTTI	historiallinen	raudanvalmistus / hytti- ym. raken- teita	7106552	495228	useita ala- kohteita *
2	KIVISUO W	ajoittamaton	kuoppajäännös / pyyntikuoppa?	7107254	494835	
3	KIVISUO S	historiallinen	valmistus / hiilimii- lu	7106724	495318	
4	SAARESJOKI N	historiallinen	valmistus / terva- hautoja 2 kpl	7106968	495815	2 alakohdetta *
5	SAARISUO	historiallinen	valmistus / hiilimii- lu	7106551	494492	
6	MYLLYKANGAS	historiallinen	valmistus / terva- hauta + muita rakenteita	7106942	497042	useita ala- kohteita *

Yleiskartta



Tuulipuiston hankealue on rajattu vihreällä, suunnitellut tuulivoimalapaikat on merkitty vihreillä pisteillä. Suunnitellut huoltotiet ja kaapeliliinat sinipunaisella. Voimajohtolinjat vaihtoehtoiseen sinisellä. Muinaisjännökset on merkitty punaisilla pisteillä ja numeroin.

Lähtötiedot

Kajaanin kunnan alueella (ent. Vuolijoki) sijaitsevalle Kokkosuon alueelle on suunnitteilla tuulipuisto, sekä tuulipuistoon liittyvät sähkönsiirtolinjaukset vaihtoehtoiseen Kokkosuolta länteen.. Tuulipuistohankkeen YVA-konsulttina toimiva Pöyry Finland Oy tilasi Kokkosuon tuulipuiston hankealueen sekä sähkönsiirtolinjan muinaisjäännösinventoinnin Mikroliitti Oy:ltä. Timo Seppänmaa ja Jasse Tiilikkala tekivät maastotyöt 10. – 13.7.2013 tutkimuksen kannalta hyvissä olosuhteissa.

Inventointi

Suunniteltu tuulivoimala-alue on kooltaan noin 5,1 x 2,9 km. Alueen maaperä on moreenia ja suota sekä eräin osin hiekkaa. Alueen eteläosan kautta kulkee Saaresjärvestä pohjoiseen Oulujärveen laskeva Saaresjoki. Alue on loivapiirteistä, loivasti kumpuilevaa. Alimmillaan alue on noin 152 m mpy korkeustasolla koillisosassa, korkeimmillaan Kokkosalo nimisellä harjanteella hieman yli 180 m tasolla. Alue on paljastunut melko nopeasti varhaisesta Ancyliusjärvestä. Varhaiseen Ancylius-vaiheeseen liittyvien muinaisjäännösten löytyminen tämän kaltaisilta alueilta on inventoijien kokemuksen mukaan hyvin epätodennäköistä. Myöhempiä rantasidonnaisia muinaisjäännöksiä, lähinnä pyyntikulttuurien asuinpaikkoja, voisi periaatteessa olla löydettävissä Saaresjoen varrelta, joka on ilmeisesti Ancylius-vaiheesta nykyaikaan pysynyt samassa uomassa. Alueelle suunnitellut sähkönsiirtolinjat kulkevat noin 134 – 170 m:n korkeustasoilla pääasiassa suo- ja moreenimaastossa.

Muinaisjäännöstyyppit, joita alueelta on todennäköisemmin löydettävissä ovat tervan- ja hiilen- sekä raudanvalmistukseen liittyviä kohteita. Ajoittamattomia kuoppajäännöksiä, jotka voivat liittyä pyyntiin (pyyntikuopat) tai saaliin jatkojalostukseen (keittokuopat) voi periaatteessa löytyä lähes mistä vain, kunhan topografiset edellytykset sekä myös maaperä vain ovat suotuisat.

Inventoinnissa voimaloiden paikat tarkastettiin lukuun ottamatta voimalan paikkaa alueen pohjois- luoteis – päässä, joka jätettiin lähemmin tarkastamatta, koska se sijaitsee tasaisella ojitetulla suolla. Suunniteltujen huoltotielinjojen alueet inventoitiin kävelemällä läpi, paitsi niissä tapauksissa joissa linjat kulkivat tasaisella avosuolla. Näissäkin tapauksissa alueet saatiin tarkastettua kauempaa silmämääräisesti.

Suunniteltujen sähkönsiirtolinjojen alueet - kolme vaihtoehtoista reittiä - tutkittiin pääosin, tihein pistokokein. Maaston laatu ja potentiaalisuus muinaisjäännökselle arvioitiin paikan päällä koko linjan alueelta. Inventoijien kokemuksen perusteella voimajohtolinjojen yksityiskohtaisempi inventointi ei olisi tuottanut lisää muinaisjäännöksiä.

Tulos

Vaalan Kokkosuon tuulipuiston alueelta tunnettiin ennestään yksi kiinteä muinaisjäännös; rautaruukki Saaresjoki (Mj-tunnus: 1000005552). Lähialueelta tunnettiin lisäksi kaksi muuta kiinteää muinaisjäännöstä raudanvalmistuspaikka Lehtolankangas (mj-tunnus 940010015), sekä kiviakautinen asuinpaikka Niskan tammi (mj-tunnus 940010007). Jälkimmäisiä ei tässä inventoinnissa ole huomioitu, koska ne sijaitsevat selvästi syrjässä hankealueilta.

Inventoinnissa löydettiin viisi ennestään tuntematonta kiinteää muinaisjäännettä: Kivisuo (2) mahdollinen pyyntikuoppa, Kivisuo W (3) hiilimiilu, Saaresjoki N (4) tervahautakohde, Saarisuo (5) hiilimiilu ja Myllykangas (6) tervahauta.

Hankkeen vaikutus muinaisjäänneksiin

Kohde nro [1, Saaresojan harkkoyhti](#) sijaitsee heti olemassa olevan tien eteläpuolella. Jos olemassa olevaa tietä levennetään huoltotienä, on tien levennys tehtävä sen pohjoispuolelle ja ohjeistettava tienkijat siitä, että tien eteläpuolella ei saa maata rikkoo eikä peittää. Tällöin hankkeella ei ole haitallisia vaikutuksia muinaisjäänneksiin.

Kohde [nro 2, Kivisuo W](#), pyyntikuoppa sijaitsee suunnitellusta voimalapaikasta n. 100 m etäisyydellä mutta suunnitellusta huoltotie tai kaapelilinjasta vajaan 40 m pohjoiseen. Tien tai kaapelilinjan teossa on pyyntikuoppa otettava huomioon, niin että sitä ei koneilla vahingossa runnella – vaikkakin kuoppa on sen verran etäällä, että se tuskin on vaarassa. Varmuuden vuoksi kuopan voisi merkitä lippusiimoin rakentamisen ajaksi.

Kohde nro [3, Kivisuo S](#), hiilimiilu sijaitsee aivan suunnitellun huoltotien tuntumassa vain muutamia metrejä sen länsipuolella. Jotta hanke ei uhkasi hiilimiilua, on kaksi vaihtoehtoa: miilu tutkitaan arkeologisesti ns. pois jolloin sen muinaisjäännerauhoitus purkautuu eikä miilu tarvitse varoa. Toinen vaihtoehto on, että tietä siirretään hieman idemmäksi ja miilu merkitään maastoon lippusiimoin niin, että rakentamisen aikana sitä ei vahingossakaan tulla runtelemaan. Pelkkä paalulla merkitseminen ei mielestämme riitä – sellaisella on taipumus jäädä havaitsematta tai käsitetään vain paalun kohta suojelluksi, ei sen ympäristöä tietyllä säteellä.

Kohde nro [4, Saaresjoki N](#), kaksi tervahautaa. Niistä pohjoisempi sijaitsee vain kymmenisen metriä tien itäpuolella ja raivatun aukion pohjoispuolella. Mahdollinen tienlevennys täytyy suorittaa tien länsipuolelle. Tervahauta on tiheässä pusikossa ja sen havaitseminen voi olla hankalaa.

Kohde nro [5, Saarisuo](#), hiilimiilun jäänteet on osin tuhoutunut nykyisen tien alle. Jäänteiden suoje-luarvo saattaa olla vähäinen ja on mahdollista, että kyseistä jäännettä ei tarvitse varoa. Tie jonka varrella miilunjäänteet on ei ole tuulipuiston huoltotienä ja siten hankkeella ei ole vaikutuksia tähän jäännökseen.

Kohde nro [6, Myllykangas](#), tervahauta ja rakenteita sijaitsee hankealueen rajalla, etäällä voimalapaikasta ja huoltoteistä. Sen sijaan suunniteltu voimajohtolinja vaihtoehto 2, kulkee runsaat 50 m muinaisjäännealueen etelä-lounaispuolella. Linja – mikäli se toteutetaan – on sen verran etäällä muinaisjäänneksiin, että sen rakentamisesta tuskin on vaaraa jäännökselle.

Hankkeella nykyisen suunnitelman mukaan voi olla haitallista vaikutusta muinaisjäänneksiin nro 3 ja vähemmässä määrin numeroon 1. Hankkeesta aiheutuvat vaarat näille jäännöksille on kuitenkin eliminotavissa. Edellä on ehdotettu toimenpiteitä jäännösten suojaamiseksi. Tarvittavista toimenpiteistä päättää sitten lopullisesti Museovirasto.

10.9.2013

Timo Sepänmaa
Jasse Tiilikkala

Muinaisjäännökset

Kartoilla: Suunnitellut tuulivoimalapaikat on merkitty vihreillä pisteillä. Suunnitellut huoltotiet ja kaapelilinjat sinipunaisella. Voimajohtolinjat vaihtoehtoiseen sinisellä.

1 KAJAANI SAARESJOKI

Mjtunnus: 1000005552

Laji: Kiinteä muinaisjäännös
Mj.tyyppi: Teollisuuskohteet: rautaruukit
Ajoitus: Historiallinen

Koordin: N: 7106 552 E: 495 228 Z: 172
X: 7112 758 Y: 2641 716
P: 7109 528 I: 3495 398

Tutkijat: Päivi Tervonen / Kainuun 1987 inventointi, Sepänmaa & Tiilikkala 2013 inventointi.

Sijainti: Sijaitsee Kajaanin kirkosta 43 km länsilounaaseen, Vuolijoen kirkosta 11,5 km etelälounaaseen, Saaresjärvestä Oulujärveen virtaavan Saarenjoen pohjoisrannalla, rannan ja pohjoispuolisen metsätien välisellä alueella.

Huomiot: Muinaisjäännösrekisteri: Saaresjoen harkkoyhti sijaitsee soiden ympäröimällä ja asumattomalla alueella. Saaresjärvestä laskevan Saaresjoen varressa. Saaresmäen kylä on siitä kolmen kilometrin päässä etelässä. Saaresjoen hytti oli toinen Vaalan Myllyrannan apuhytteistä ja toinen oli Paltamon Kiveskoskella. Apuhyttejä tarvittiin, koska raudan pelkistyksessä tarvittavan hiilen hankinta itse Myllyrannassa oli odotettua hankalampaa. Saaresjoella oli kaksipiippuinen harkkouuni, asuinrakennus, hiilihuone sekä joessa hirsinen pato. Saaresjoen harkkoyhtiin käyttöaika oli varsin lyhyt. Hytin toiminta alkoi vuonna 1844, mutta jo vuosikymmenen lopussa sen sanotaan olleen rappiutilassa ja toiminta päättyi seuraavalla vuosikymmenellä. Saaresjoen ruukilla valmistettua rautaa vaivasi kylmähauraus ja valmiiden harkkojen kuljetus oli vaivalloista. Nyt ruukin paikka on tiheähkön kasvillisuuden peitossa. Jäänteet on kuitenkin helppo erottaa. Suurin niistä on turpeen peittämä, 7 x 7 m kokoinen ja 2,5 m korkuinen kumpare, jonka juurella on vielä erotettavissa hirsien jäännöksiä. Turpeen joukosta näkyy liuskekiven kappaleita. Kyseessä on mitä ilmeisimmin sulatusuunin jäännökset. Sen ympärillä on turpeen peittämä, rautakuonaa sisältävä valli. Kuonaa on myös joessa ja hytin yläpuolella olevassa padon jäännöksessä ja sen vieressä. Itse Saaresjokea on perattu ja se on nykyään varsin vaatimaton puro.

Sepänmaa & Tiilikkala 2013:

Kohde tarkastettiin 11.7.2013. Pääasiallisena tarkoituksena oli muinaisjäännösalueen rajojen selvittäminen.

Alueella havaittiin useita erityyppisiä rakenteita, jotka kaikki suurella todennäköisyydellä liittyvät paikalla 1840/50-luvuilla olleeseen rautahytettiin. Kaikki todetut rakenteet sijaitsivat Saaresjoen pohjoisrannalla rajautuen jokeen. Eteläranta on hy-

vin soista, jota kumisaappaillakaan ei voitu kattavasti tarkastaa. Etelärannalla ei voine olla muita kuin todennäköisesti patorakennelmiin liittyviä jäännöksiä.

Joen pohjoispuolella todettiin useita jäännöksiä:

Kuonakasat (N 7106522 E 495260)

Paikassa oli n. 30 x 30 m alalla toista metriä korkeita kuonakasoja ja -valleja. Päivi Tervosen vuonna 1987 toteama ”7 x 7 m:n kokoinen ja 2,5 m:n korkuinen” kumpareta, jonka juurella oli ”hirsien jäännöksiä ja liuskekiven jäännöksiä” - lie-nee koordinaattipisteessä N 7106 508 E 495 263 oleva kuonakasa, jonka mitoiksi inventoinnissa saatiin 5 x 5 m, korkeus 3 m. Hirsien jäännöksiä ei tässä eikä muuallakaan alueella havaittu. (Huomautettakoon, että tässä ilmoitetut koordinaatit paikantuvat kartalla joen molemmin puolin - kuitenkin kaikki jäännökset sijaitsevat selvästi, vähintään 10 m, joen pohjoispuolella. Kyseessä on mahdollisesti tiheän metsän aiheuttama epätarkkuus GPS-paikannuksessa.)

Rakennuksen pohja (N 7106 556 E 495 233)

Alueella oli myös muita kuonakasoja ja vallimaisia rakenteita, joissa näkyi tuulenskaadoissa noin 30 cm paksuja hiilikerroksia. Kuonakasoista noin 40 m luoteeseen on noin 6 x 6 m:n kokoinen suurehkon tulisijan sisältävä (tulisija koillisnurkassa) kivi- ja maapenkinen rakennuksen pohja. Rakenne voidaan tulkita hytin työväen asuinrakennukseksi.

Kiukaan jäännös (N 7106 549 E 495 196)

Rakennuksen pohjasta noin 30 m länteen oli kiukaan jäännökseksi tulkittu rakenne, jonka koko oli noin 250 x 200 cm, korkeus n. 40 cm

Hiilimiilu (N 7106 550 E 495 158)

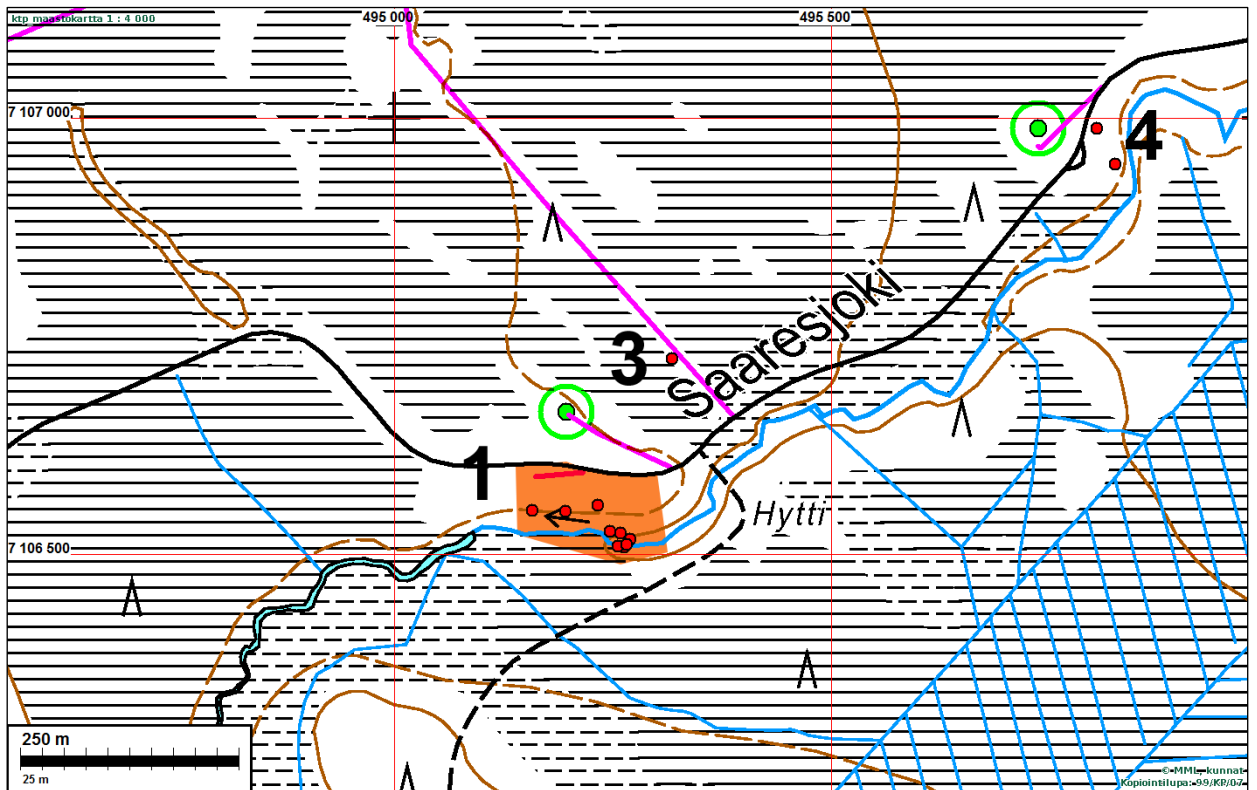
Kiukaan jäännöksestä noin 20 - 40 m länteen on tasalakinen pyöreä hiilimiilu, halkaisijaltaan noin 21 m sekä sitä kiertävät noin 2 m:n urat.

Tontin rajat:

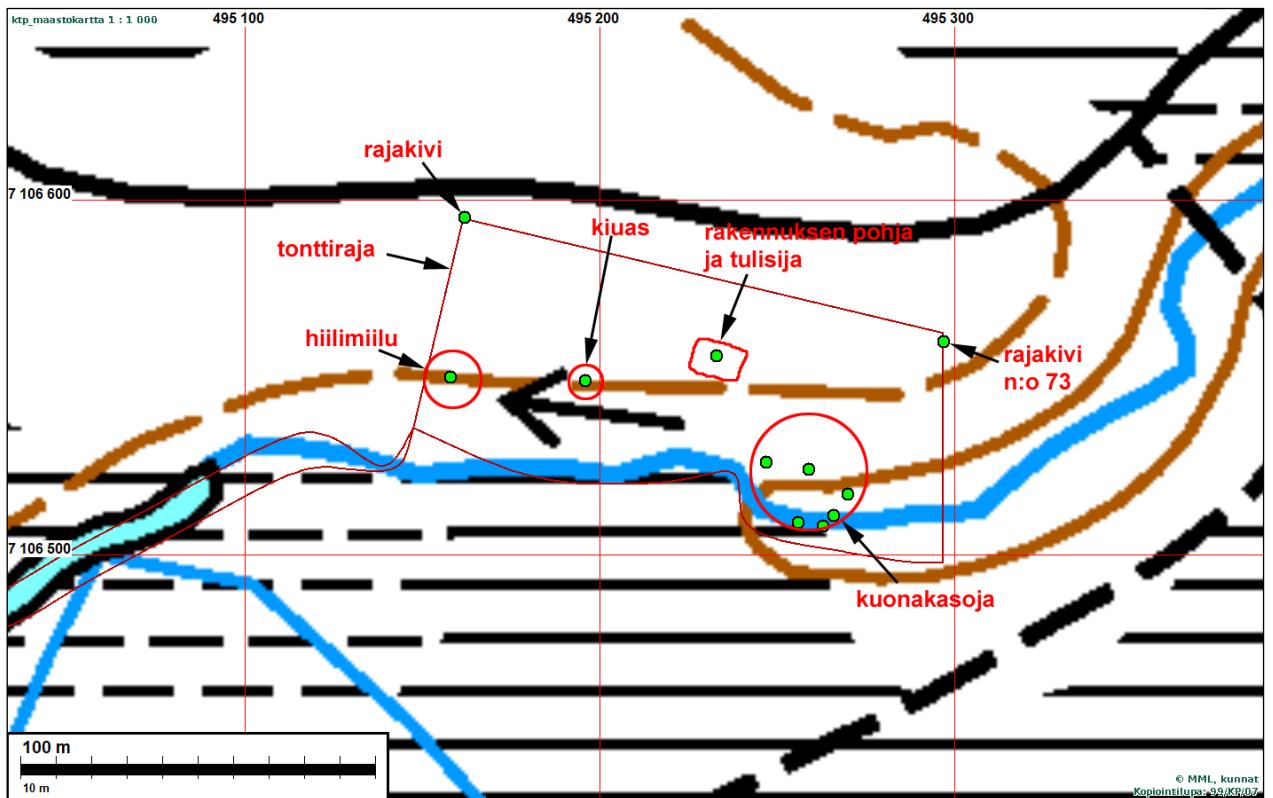
Nykyisellä peruskartalla kaikki ruukkiin (todennäköisesti) liittyvät kohteet sijaitsevat noin 65 (NNE -SSW -suunnassa) ja 160 m WSW - ESE (suunnassa) olevalla tontilla, jonka rekisterinumero on 205 -414-878-3. Ympäristössä ei juuri ole erillisiä tontteja. Suurella todennäköisyydellä kyseinen tontti on ruukin käyttöön 1800-luvulla erotettu maa-alue - inventoinnin yhteydessä tätä seikkaa ei kuitenkaan ollut mahdollista tarkastaa. Tämän inventoinnin yhteydessä muinaisjäännösalueen rajat kuitenkin määriteltiin ko. tontin mukaisesti.

Alueelta pyrittiin löytämään kolme tontin rajamerkkiä (luoteisin, lounaisin ja koillisin), joissa mahdollisesti olevien merkintöjen toivottiin tuovan lisäselvyyttä muinaisjäännösalueeseen. Näistä löydettiin kaksi: koillisin ja luoteisin. Luoteisin oli muutaman kymmenen senttimetrinkorkuinen kivi, joka oli kaatunut. Kiven näkyvissä olevilla pinnoilla ei ollut havaittavia merkintöjä - kiveä ei nostettu. Koillisin rajakivi löytyi turvekerroksen alta jaloilla tunnustelemalla. Kyseessä oli noin 30 x 30

cm:n kokoinen kaatunut kivi, jonka yläpinnalle (alun perin kaakkoissivulle?) on kaiverrettu numero 73.



Muinisjäännösjäurus oranssilla.



Havainnot vihreillä pisteillä.



Suurin kuonakasa, koko noin 5 x 5 m, korkeus 3 m. Mahdollisesti rautahytin pohja. Kuvattu etelään.



Rakennuksen pohja. Kuvattu luoteeseen.



Kuvan keskiosassa koivujen kohdalla kiuas. Kuvattu luoteeseen.



Hiilimiilu alueen länsilaidalla. Kuvattu itään.



Rajakivi n:o 73 tontin koilliskulmassa.



Luoteisin rajakivi.

2 KAJAANI KIVISUO W

Mjtunnus: (uusi kohde)

Laji: Kiinteä muinaisjäänös
 Mj.tyyppi: Tunnistamaton: kuoppa/pyyntikuoppa
 Ajoitus: Ajoittamaton

Koordin: N: 7107 253 E: 494 835 Z: 174
 X: 7113 441 Y: 2641 290
 P: 7110 230 I: 3495 005

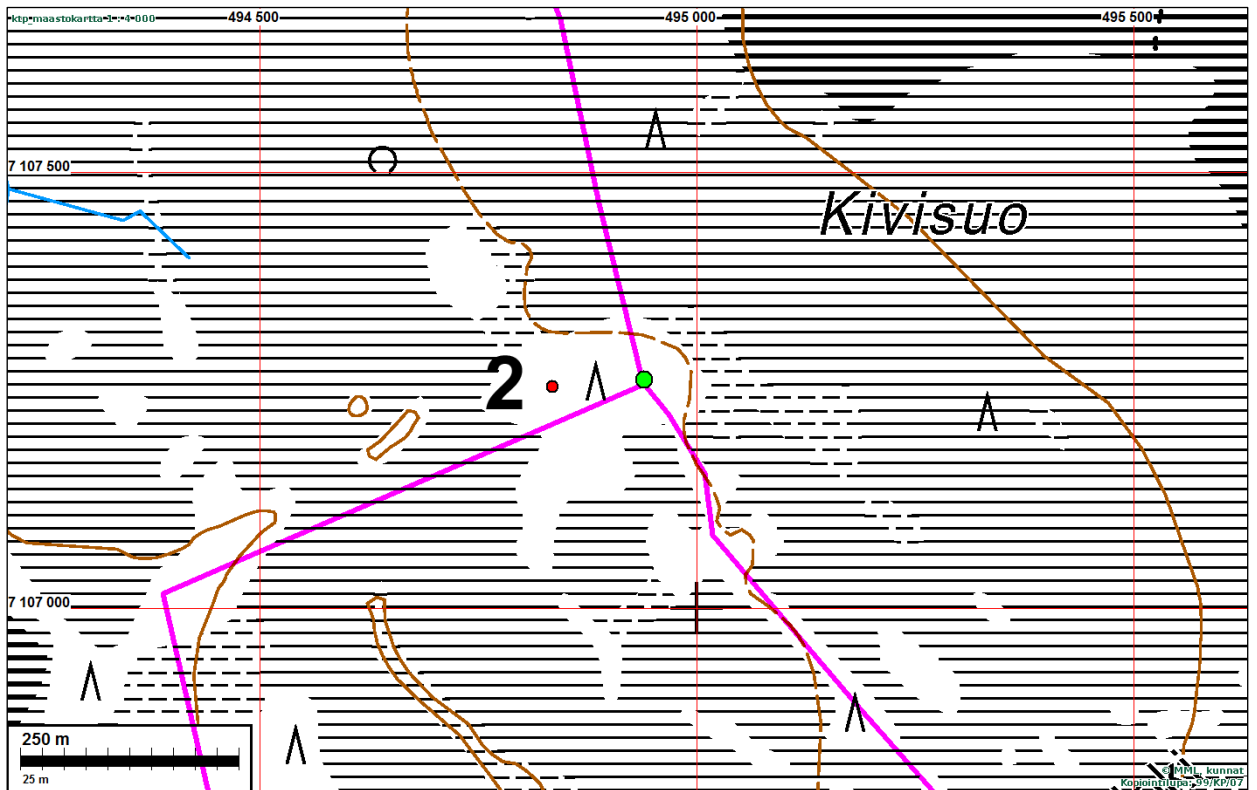
Tutkijat: Sepänmaa & Tiilikkala 2013 inventointi

Sijainti: Sijaitsee Kajaanin kirkosta 43, 3 km länsilounaaseen, Vuolijoen kirkosta 11 km etelälounaaseen, Saaresjärvestä Oulujärveen virtaavan Saarenjoen pohjoispuolella, joesta noin 450 m pohjoisluoteeseen, Kivisuon länsipuolella olevalla matalalla kivikkoisella ja osin hiekkaisella kumpareella.

Huomiot: Sepänmaa & Tiilikkala 2013:
 Paikalla on soiden ympäröimä muutaman hehtaarin kokoinen pääasiassa mäntyä kasvava kuivan maan saareke, jonka maaperä on pääasiassa kivikkoista hiekkamaata. Saarekkeen keskiosan tienoilla, tasaisella maalla, on pyöreä, halkaisijaltaan noin 2,5 m:n kuoppa, syvyydeltään noin 40 cm, jota kiertävät heikosti erottuvat matalat, noin 50 cm:n levyiset vallit. Kuopan keskikohdalle - syvimmälle kohdalle - tehtiin pieni (25 x 25 cm) koekuoppa noin 30 cm:n syvyyteen. Tämän pinnassa oli muutaman senttimetrin huuhtoutumiskerros - ei hiiltä. Vallin päälle tehtiin koepisto maannoksen toteamiseksi - maata ei kaivettu pois. Tässäkin oli noin 5 cm:n huuhtoutumiskerros - ei hiiliä tms.

Kyseessä on selvästi ihmisen tekemä rakenne, ei esimerkiksi tuulenkaadon jäänös. Hiiltä ei koekuopassa ollut havaittavissa, joten kyseessä ei ole hiilihauta.

vaan mahdollisesti pyyntikuoppa. Kyseinen metsäsaareke tutkittiin kattavasti, mutta muita muinaisjäänöksiä ei havaittu.



Kuoppajäänös. Lapiro kuopan pohjalla. Kuvattu itään.

3 KAJAANI KIVISUO S

Mjtunnus: (uusi kohde)

Laji: Kiinteä muinaisjäännös

Mj.tyyppi: Valmistus: hiilimiilut

Ajoitus: Historiallinen

Koordin: N: 7106 723 E: 495 318 Z: 172

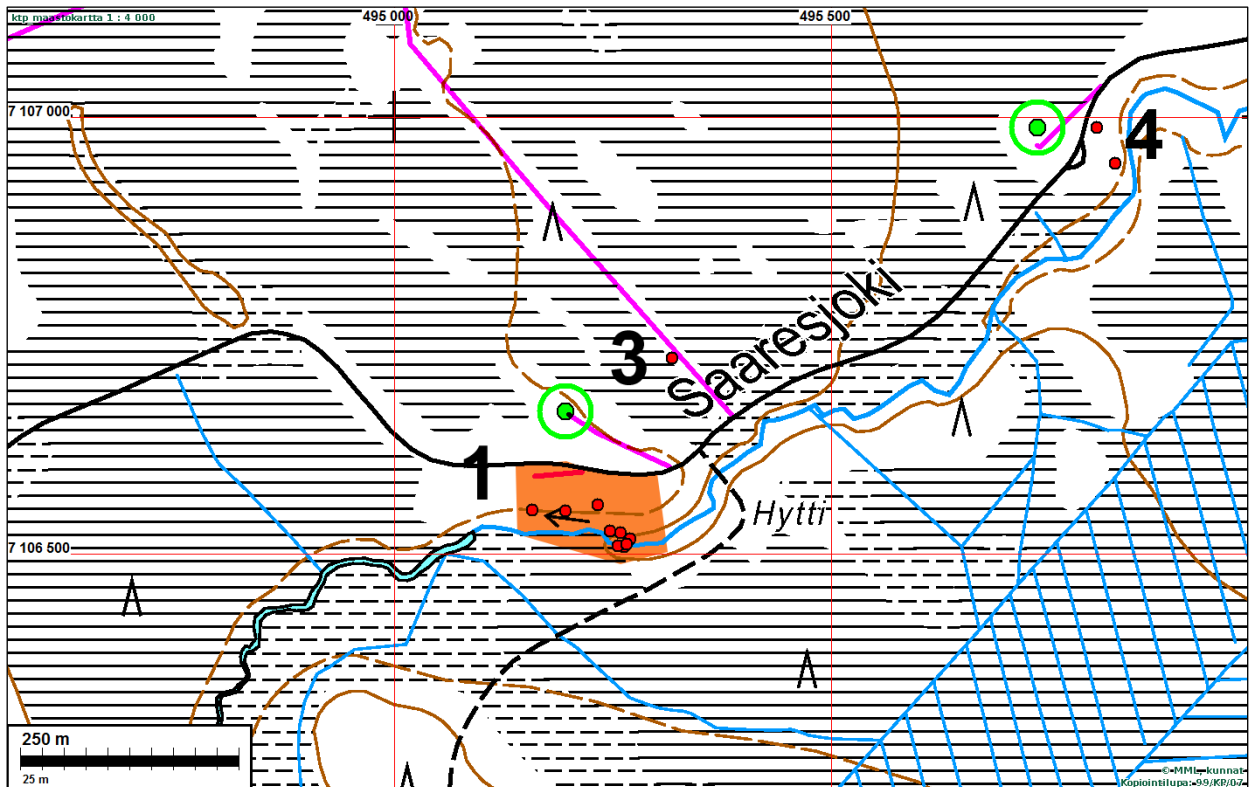
X: 7112 934 Y: 2641 798

P: 7109 700 I: 3495 488

Tutkijat: Sepänmaa & Tiilikkala 2013 inventointi

Sijainti: Sijaitsee Kajaanin kirkosta 43,2 km länsilounaaseen, Vuolijoen kirkosta 11,2 km etelälounaaseen, matalalla hiekkapohjaisella harjanteella, Saaresjärvestä Oulujärveen virtaavasta Saaresjokesta noin 130 m luoteeseen, hiekkaharjanteella

Huomiot: Sepänmaa & Tiilikkala 2013: Paikalla on suorakaiteen muotoinen hiilimiilu, koko noin 7 x 5 m. Miilua ympäröi noin 50 cm leveä ja 50 cm syvä kaivanto. Maasto mäntyä kasvavaa hiekkakangasta.





Kivisuo S. Hiilimiilu. Kuvattu Luoteeseen.

4 KAJAANI SAARESJOKI N

Mjtunnus: (uusi kohde)

Laji: Kiinteä muinaisjäännös
 Mj.tyyppi: Valmistus: tervahaudat
 Ajoitus: Historiallinen

Koordin: N: 7106 967 E: 495 815 Z: 167
 X: 7113 201 Y: 2642 283
 P: 7109 944 I: 3495 985

Tutkijat: Sepänmaa & Tiilikkala 2013 inventointi

Sijainti: Sijaitsee Kajaanin kirkosta 43 km länsilounaaseen, Vuolijoen kirkosta 10.6 km etelälounaaseen, Saaresjärvestä Oulujärveen virtaavan Saarenjoen pohjoispuolella, joen ja pohjoispuolisen tien välisellä alueella.

Huomiot: Sepänmaa & Tiilikkala 2013:
 Alueella on kaksi pienehköä tervahautaa noin 45 m:n etäisyydellä toisistaan.

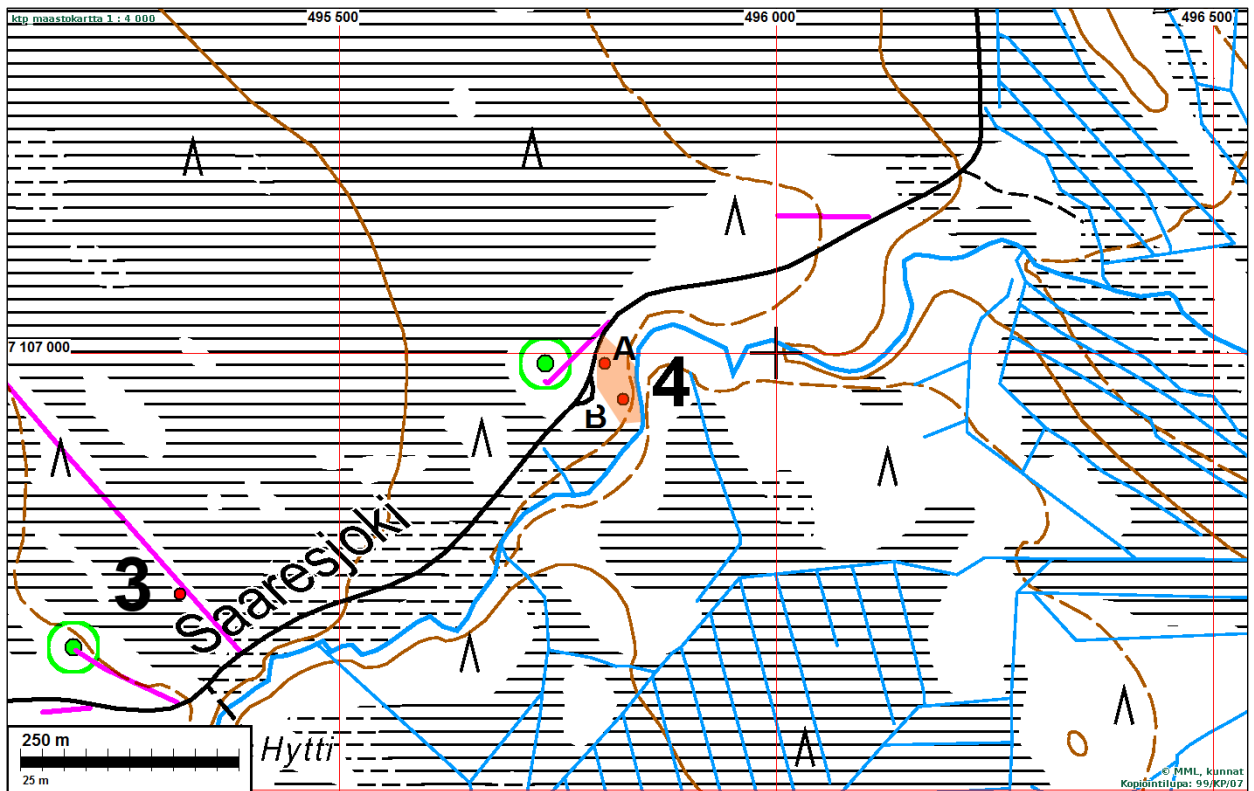
A) Tervahauta N 7106988 E 495804

Luoteisempi tervahauta on vajaat 10 m metsäautotiestä itään, tervahaudan läpimitta on noin 10 m.

B) Tervahauta N 7106947 E 495825

Kaakkoisempi tervahauta on halkaisijaltaan noin 12 m. Alue on tasaista ja idässä loivasti itään viettävää hiekkakangasta. Tervahautojen luoteispuolella kulkee met-

säautotie ja etelä - lounaispuolella on tasattua tai kaivettua aluetta (pienää hiekkakuoppaa ja / tai tukkilaania). Alueelta etsittiin tervapirtin jäänteitä, mutta sellaisia ei löytynyt. Alueella mahdollisesti olleet tervapirtin jäänteet lienevät tuhoutuneet viereisten tien ja tukkilaanin rakentamisten yhteydessä.



5 KAJAANI SAARISUO

Mj.tunnus: (uusi kohde)

Laji: Kiinteä muinaisjäännös
 Mj.tyyppi: Valmistus: hiilimiilut
 Ajoitus: Historiallinen

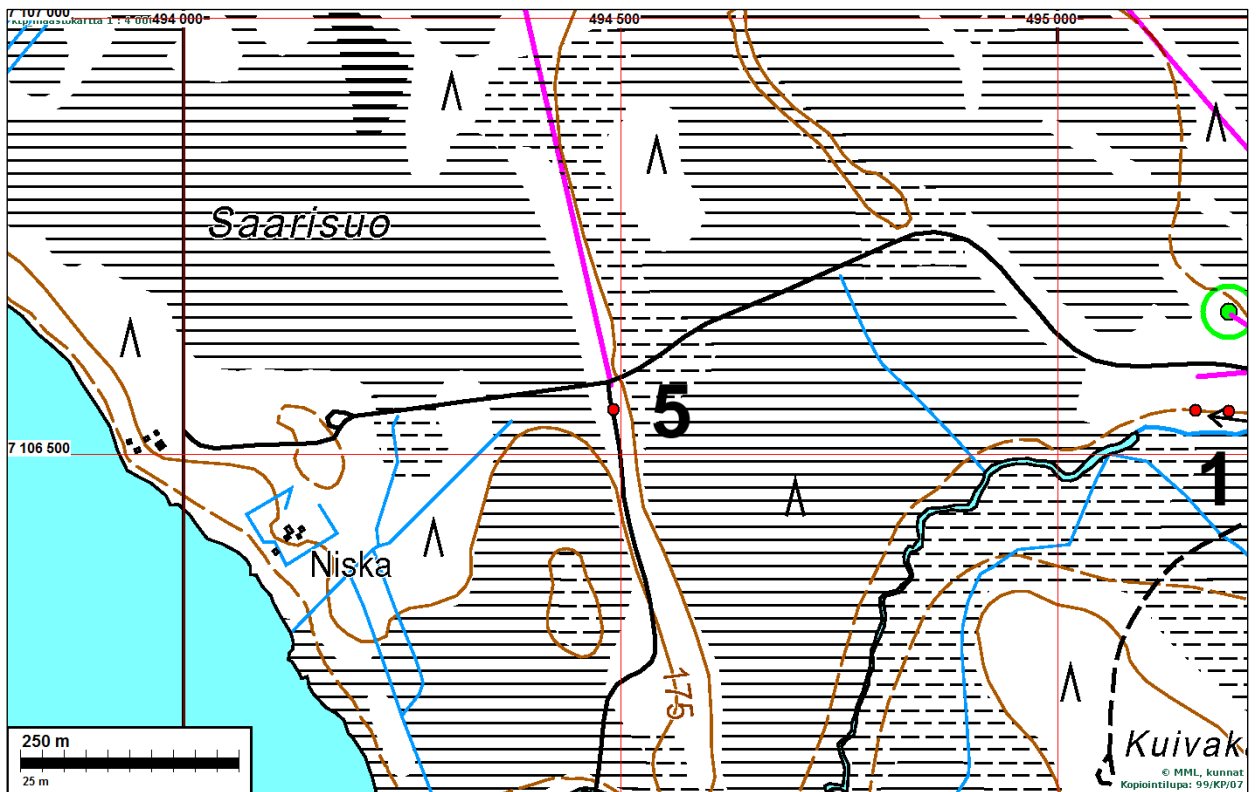
Koordin: N: 7106 550 E: 494 492 Z: 175
 X: 7112 722 Y: 2640 980
 P: 7109 527 I: 3494 661

Tutkijat: Sepänmaa & Tiilikkala 2013 inventointi

Sijainti: Sijaitsee Kajaanin kirkosta 43,2 km länsilounaaseen, Vuolijoen kirkosta 11 km etelälounaaseen, Saaresjärvestä Oulujärveen virtaavan Saarenjoen pohjoispuolella ja Saaresjärven koillispuolella, Saaresjärven koillisrannalle johtavien mökki-ten risteyksestä noin 20 m etelään, tien itälaidalla. Kohde on parikymmentä metriä varsinaisen tutkimusalueen ulkopuolella (etelälaidalla).

Huomiot: Sepänmaa & Tiilikkala 2013:
 Kyseessä on länsilaidaltaan tuhoutunut, heikosti maastossa erottuva hiilimiilu. Hiilimiilun on noin 10 x 7 m. Hiilimiilu havaittiin, koska tie oli leikannut miilun poikki ja

ojanleikkauksissa oli näkyvillä runsaasti hiiltä 10 m matkalla. Muodoltaan hiilimilun on lähinnä neliskulmainen.



Hiiltä tienvarren ojanleikkauksessa 10 cm kerroksena, tie ojan vasemmalla puolella ja loppu osa miilusta ojan oikealla puolella. Tien rakentaminen rikkonut miilun länsipäästä muutaman metrin. Kuvattu koilliseen.

6 KAJAANI MYLLYKANGAS

Mjtunnus: (uusi kohde)

Laji: Kiinteä muinaisjäännös

Mj.tyyppi: Valmistus: tervahaudat

Ajoitus: Historiallinen

Koordin: N: 7106 941 E: 497 041
X: 7113 233 Y: 2643 510
P: 7109 918 I: 3497 212

Tutkijat: Sepänmaa & Tiilikkala 2013 inventointi

Sijainti: Sijaitsee Kajaanin kirkosta 40 km länsilounaaseen, Vuolijoen kirkosta 10 km etelään, Saaresjärvestä 2,8 km koilliseen, Vuolijoki - Nissilä tien (n:o 8770) länsipuolella, tiestä noin 130 m länteen, Saaresjärvestä Oulujärveen virtaavan Saaresjoen molemmilla rannoilla.

Huomiot: Sepänmaa & Tiilikkala 2013:
Alueella on useita historiallisen ajan muinaisjäännöksiä. Kolmesta tervahaudasta kaksi sijaitsee Saaresjoen etelärannalla.

A) Tervahauta N 7106890 E 497053

Eteläisin tervahauta on kaakkoiselta osaltaan noin puoliksi tuhoutunut tukkilaanin tasoittamisen yhteydessä. Haudan puolikkaan läpimitta on noin 12 m. Halssi luoteeseen.

B) Tervahauta N 7106927 E 497099

Eteläisimmästä (A) tervahaudasta noin 60 m koilliseen on suuri, hyvin säilynyt tervahauta, jonka halkaisija on noin 25 m ja syvyys keskiosassa noin 1,5 m. Halssi on luoteeseen.

C) Tervahauta N 7107009 E 497094

Kolmas tervahauta on tästä noin 80 m pohjoiseen, Saaresjoen pohjoispuolella. Tervahauta on pieni, mutta syvä # halkaisija noin 9 m ja syvyys 1,5 m, halssi kaakkoon.

D) Kiukaat N 7106917 E 497074 ja N 7106920 E 497076

Tervahautojen A ja B välissä on kaksi pienehköä kiukaan jäännöstä. Kiukaat ovat läpimitaltaan noin 2 m:n ja korkeudeltaan noin 70 cm. Kiukaat ovat noin 4 m:n etäisyydellä toisistaan. Näiden ympäristössä oli muutaman kymmenen metrin säteellä matalia luoteeseen viettäviä vanhoja pelto-ojia.

E) Valli N 7106944 E 497070 – N 7106929 E 497070

Kiukaiden pohjoispuolella on noin 15 m:n pituinen pohjoisessa Saaresjokeen rajautuva kivistä ja maa-aineksesta tehty noin 1 m:n levyinen ja vajaa 1 m:n korkuinen valli - mahdollisesti patorakenteisiin liittyvä.

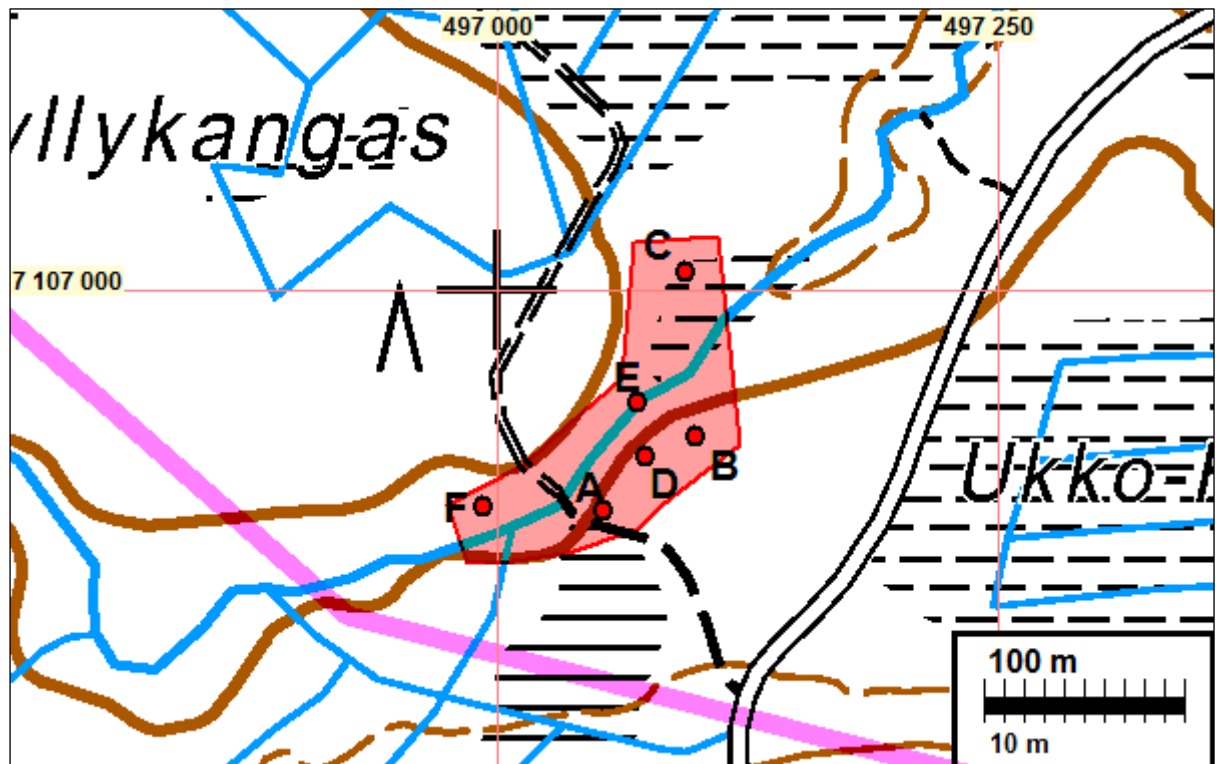
F) Uomat N 7106892 E 496993

Vallin lounaispuolella Saaresjoen varressa on kaksi jokiuoman laidoille kaivettua uomaa. Kyseessä saattavat olla myllyrakenteisiin tai uittoon liittyvät uomat.

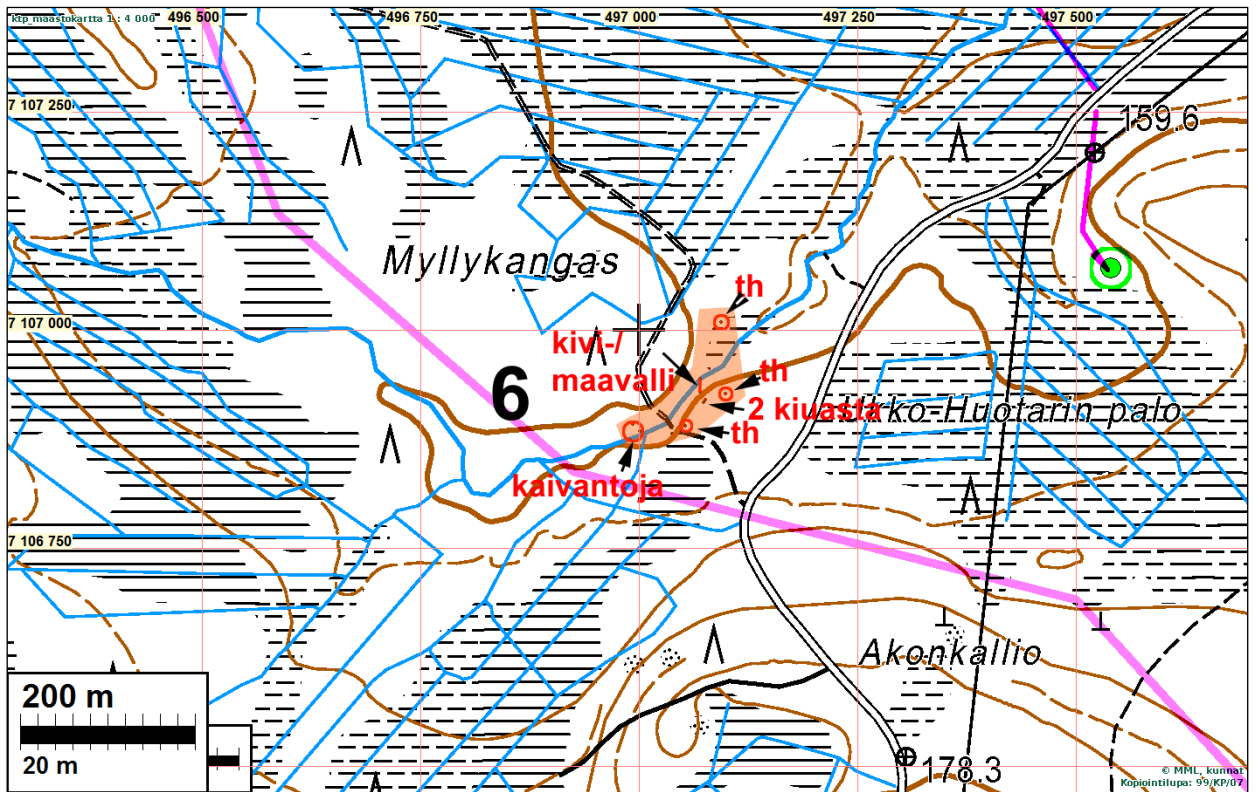
Alue on pääasiassa kuusimetsää kasvavaa moreenipohjaista jokiuomaa.

Kyseessä on kaiken kaikkiaan kiinnostava ja melko hyvin säilynyt kokonaisuus, jossa on jäännöksiä sekä tervanpoltosta, asuinrakennuksista (tervapiirtejä tms.), maanviljelyksestä, että mahdollisesti myllytoiminnasta (vaikka mahdollisen pato-rakennelman lisäksi muuta ei löytynyt) ja lisäksi mahdollisesti uitosta

Kaakkoisin kiuas B.
Vasemmassa laidassa
toinen kiuas. Kuvattu
luoteeseen



Voimajohtolinja VE 2 sinipunaisella.



Voimajohtolinja VE 2 sinipunaisella.



Kaakkoisin tervahauta. Kuvattu pohjoiseen.

Liite museoviranomaisille, tutkitut alueet

Koko tutkimusalue, eli rajattu selvitys-alue ja voimajohtolinjat, tutkittiin ja arvioitiin kokonaisuudessaan eri menetelmin. Tarkemmin maastossa tarkastettiin kartalla punaisella korostuksella esitettyjä alueita. Kartan tulkinnassa on hyvä ottaa huomioon alla lueteltuja seikkoja. Maastossa ei dokumentoitu:

- katseen ulottuvaisuutta (paikoin satojen metrien päähän, paikoin muutaman metrin)
- katveita ja esteitä katseen tiellä
- katsesuuntia
- katseen intensiivisyyttä, tarkoitusta, havainnointikykyä ja –mahdollisuuksia katso-mishetkellä
- kohtia missä viivytettiin kauemmin tai missä vain riennettiin eteenpäin (pääkulkusuunnassa).
- kairanpistoja, koekuoppia (joita runsaasti), avoimia maastonkohtia, peitteistä maastoa.
- inventoijan kokemusta, käsityskykyä, näkö- ja havainnointikykyä, ruumiin ja sielun kuntoa ylipäätään eri hetkinä ja eri maaston kohdissa (tämän inventoinnin kohdalla edellä mainitut tekijät arvioitiin suurimman osan maastotyöajasta olleen erinomaisia)

Tässä oleva kartta pyrkii noudattamaan Suomen arkeologisten kenttätöiden laatuvaatimusta. Tämä siis on karttojen ensisijainen funktio tässä raportissa.

